

| | |
|---|---|
| LLIBRERIA PASALAMAR <i>Sant Antoni, 13 - ULLDECONA</i> | BAR EL REBOST VICENT FERNANDEZ Carrer Calvari, 57 · ULLDECONA |
| Construcciones TOSTAO ULLDECONA | Antigua Ferrreteria ALFARA Cocinas Orbegozo y Benavent. Estufas, Placas, Frigoríficos y Lavadoras Agni. Listas de Boda Plaza Iglesia, 3 - Teléfono 720038 - ULLDECONA |
| Pastisseria RAGA Major, 105 - Tel. 72 03 53 ULLDECONA | Dolçeria MILLAN Major, 115 - Tel. 720282 - ULLDECONA |
| Mútua General de Seguros AGENCIA LABERNIA Assesorament - Tramitacions - Assegurances - Viatges Major, 108 - Tel. 72 00 81 · ULLDECONA | Rellotgeria ITARTE ULLDECONA |
| FUSTERIA Fco. LAVEGA Carrer Sant Lluc, 29 - Tel. 720223 ULLDECONA | Video - Foto MILLAN EURÓCRHOM - Laboratorio Fotográfico Distribuidor Videos, JVC Avda. Ramón Salomón, 19 - Tel. 72 03 63 |
| Bar - Restaurante ORFEO JOSE VERICAT Calle Mayor, n.º 147 - ULLDECONA Tel. (977) 72 05 20 | Auto-École PITARCH TRAMITACIONS I ASSEGURANCES Plaça Sales i Ferré, 15 - Telèfon 72 03 92 |
| Sus compras en Tejidos y Confección CASA ENRIQUE Sant Antoni, 43 · Tel. 72 0113 · ULLDECONA | Motos - Ciclos VIDAL Motos - Bicicletas · Motocultores MOVICAM y Motosierras TRONK Clavé, 37 - Tel. 72 05 23 - ULLDECONA |
| GRUNDIG La seguridad de un gran nombre RADIO FERRE | Ferreteria GRAU Llistes de Noces - Electrodomèstics SUPER - SER Pintures TITAN-LUX. Distribuidor Oficial BOSCH Carrer Major, 104 - Telèfon 72 03 11 |
| MATERIALES DE CONSTRUCCION ESTEVE Calle Adell, 23 - Teléfono 720187 - ULLDECONA | Carnisseria BEL - QUEROL Sant Antoni, 18 - Tel. 720464 ULLDECONA |
| M. P. MARINE - Lencería Major, 77 - ULLDECONA | Espumosos SANS BEBIDAS Y REFRESCOS Entenza, 30 - Tel. 72 03 40 - ULLDECONA |

C.C.R.

CARRER MAJOR, 147, 1er. - TELÈFON 72 03 37

ULLDECONA, JULIOL/AGOST 1985

NUM. 19

BUTLLETÍ D'ÚS INTERN

Editat amb la col.laboració de la Diputació de Tarragona

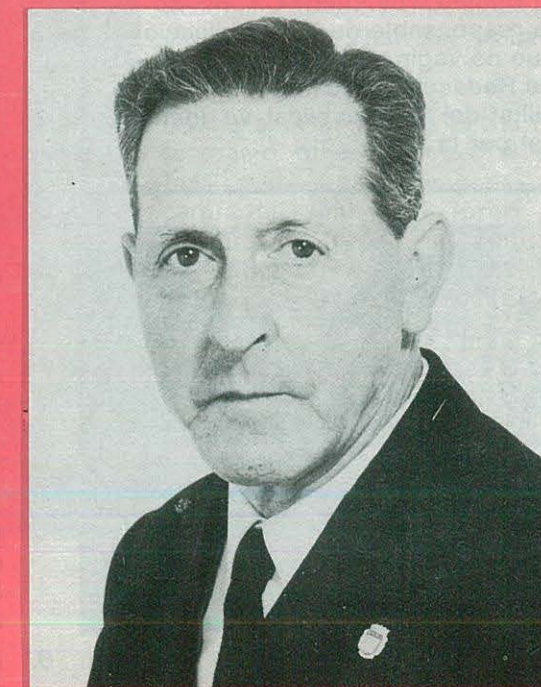


Fundat l'Any 1.947



Estrena de
l'obra de Teatre

**EL
MILLOR
DEPENDENT
DEL MON**



La nostra gent

Avui:

VICENÇ AUBÀ

Butlletí d'ús intern

C. C. R.

DIRECTOR:

Gabriel Roig i Querol

CONSELL DE REDACCIÓ:

Joan-J. Roca i Labernia
Càndida Maria Minguet i Itarte
M.^a Carme Estellé i Orti
Pietat Guarch i Roig
Isabel Sorlí i Torres
Ramon Ferré i Bel
Ricardo Pasalamar i Pomada

CONCURS

El Centre Cultural ha pensat en fer tot un seguit de Concursos per a defensar tot allò que va desapareixent i es tindria que conservar, pel seu valor històric, ecològic o en defensa de la natura o mig ambient.

En aquest número farem un concurs tan senzill com es el buscar la soca d'olivera més grossa del poble.

Inscripcions a la Llibreria Pasalamar, fins al 20 de setembre. Es nomenarà un jurat que anirà a medir les soques el dissabte dia 21 per la tarda. Es donarà un premi per al guanyador i serà publicada la fotografia de l'olivera i propietari al proper butlletí.

NOTA:

El Consell de Redacció agraeix totes les col·laboracions però es reserva el dret de la seva publicació.

El Butlletí d'ús intern C.C.R., no es fa responsable de les publicacions que no vagin signades pel Consell de Redacció. L'exclusiva responsabilitat del text publicat ve identificat per la seva firma.



CENTRE CULTURAL I RECREATIU

FESTES MAJORS 1985

* * *

Un cop més arriba la Festa Major. El Centre Cultural i Recreatiu desitja que tothom gandeixi d'uns dies de festa amb molta alegria i felicitat, olvidant problemes i dificultats i fent que la gent que ens visita tingui un bon record del nostre poble.

La pubilla que ens representa en aquestes Festes Majors 1985 és com tots sabeu la Srta. Anna Forcadell, membre de la secció de Teatre del C. C. R.

Durant aquestes Festes la nostra entitat durà a terme una sèrie d'activitats. Aquestes seran les següents:

- XIV Concurs de Dibuix Ràpid.
- Jocs Populars Infantils, conjuntament amb el Club Sant Lluc.
- Participarà al Coso Iris amb la realització de dos carrosses.

Res més, ¡BONES FESTES! ¡ESPEREM LA VOSTRA ASSISTENCIA ALS ACTES QUE ORGANITZEM!

XIV CONCURS DE DIBUIX RAPID

BASES:

1. El Centre Cultural i Recreatiu convoca el XIV Concurs de Dibuix Ràpid amb motiu de les Festes Majors i amb la col·laboració de l'Excm. Ajuntament i la Caixa d'Estalvis Provincial de Tarragona. Podrà participar-hi tothom que ho desitgi; els concursants seran classificats segons les seves edats en les següents categories:
A) De 6 i 7 anys.
B) De 8, 9 i 10 anys.
C) De 11, 12 i 13 anys.
D) De 14 anys endavant.
2. Les inscripcions es faran a les oficines de la Caixa d'Estalvis Provincial de Tarragona i el plaç per a inscriure's quedarà clos el dia 30 d'agost.
3. El dia de fer-se els treballs serà el dissabte, 31 d'agost, a les 10 del matí, hora en que els participants hauran de concentrar-se a la plaça de l'Església i des d'allí es traslladaran al lloc escollit per a realitzar els treballs.
4. Tots els concursants dibuixaran dos temes. El primer serà un model obligat i comú a tots els participants, i el segon serà imaginatiu i s'anunciarà oportunament. Els dibuixos realitzats seran exposats als baixos de l'Ajuntament i podran ser visitats pel públic durant les Festes Majors.
5. Es nomenarà un jurat qualificador que otorgarà de manera general dos premis per cada categoria i tema, concedint-se també els accèssits que el jurat cregui convenient. S'establirà una classificació social entre els socis del Centre Cultural que quedin millor classificats en cada categoria.
6. El lliurament de premis tindrà lloc el dissabte, 7 de setembre, a les 12'30 hores, a l'Ajuntament.

SECCIO DE MUNTANYA

PARLEM DE MUNTANYA: L'EQUIP

ELS DETALLS

Als butlletins anteriors ja hem parlat de les coses més importants; però encara tenim una sèrie de coses que són interessants recordar. Aquí tens uns petits detalls que et poden servir d'ajuda:

- La roba interior no t'ha d'irritar la pell.
- La camisa una mica llarga t'agafarà més bé els ronyons, que sempre tenen necessitat d'escalfor.
- El jersei, també llarg, ha de ser calent i suau.
- El mocador de coll no et farà pas nosa, i així quan faci fred no ten sentiràs.
- Els pantalons curts són realment còmodes, però tenen un inconvenient: protegeixen poc les cames; caldrà sempre tenir-ne uns de llargs que facilitin els moviments.
- L'anorac és una peça



Acampada, xerrades sobre supervivència a la muntanya

que et permet protegir-te del fred, ha de ser ample per facilitar els moviments.

Bé, i què més et fa falta?

Fem memòria:

- Una catimplora.
- Una brúixola.
- Obrellaunes.
- Llumins.
- Un ganivet.
- Un portaviandes.
- Una farmaciola.

De tot això ja te'n parlarem en butlletins posteriors.

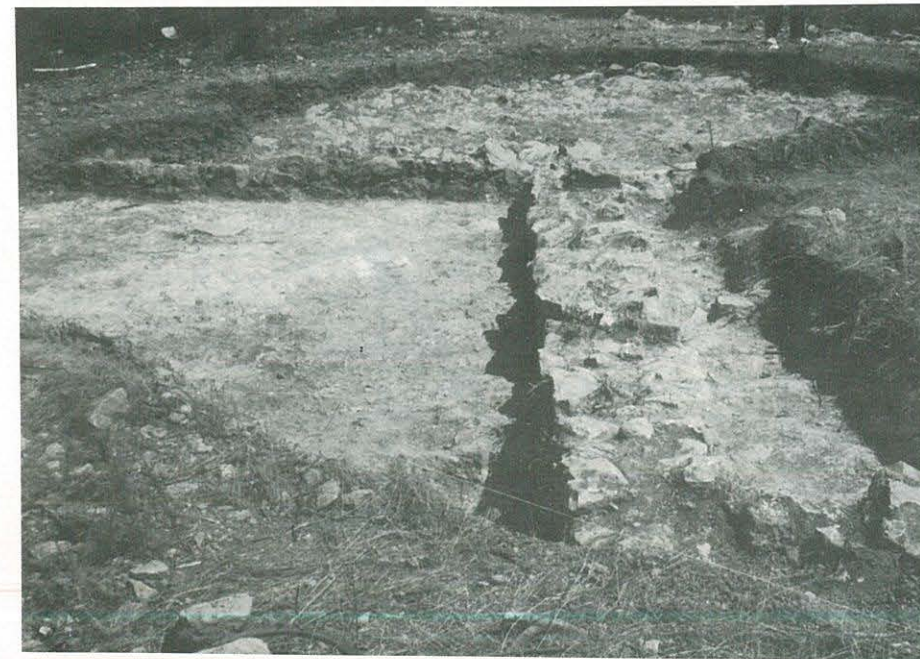
CAMPS DE TREBALL D'ARQUEOLOGIA

Durant el mes de juliol hem tingut al Castell d'Ulldecona un camp de treball d'arqueologia, en dos torns, un per a joves de 17 a 22 anys (del 1 al 15 de juliol) i l'altre per a joves de 18 a 25 anys (del 16 al 31 de juliol).

Aquests camps de treball han estat organitzats per l'Institut Català de Serveis a la Joventut de la Generalitat de Catalunya, dins de la campanya Estiu 85 i de l'Any Internacional de la Joventut. Han col·laborat el Servei d'Arqueologia del Departament de Cultura de la Generalitat i l'Ajuntament d'Ulldecona. Ha estat una experiència positiva i s'han fet treballs interessants.

El Centre Cultural i Recreatiu ha aportat la seva petita col·laboració organitzant per al primer torn una acampada pel camí del Mangrané (prop del pantano d'Ulldecona) i unes xerrades de supervivència a la muntanya. També vam col·laborar en una cercavila que van organitzar abans del Festival Infantil. Per al segon torn a més de diverses xerrades sel's va invitar a veure la representació de l'obra de teatre del dia 20 al Teatre Municipal.

La joventut que hi va assistir ens va donar les gràcies per la nostra desinteressada col·laboració. Esperem tornar-ho a veure l'any vinent.



Restes poblat medieval

COSTUMS I TRADICIONS

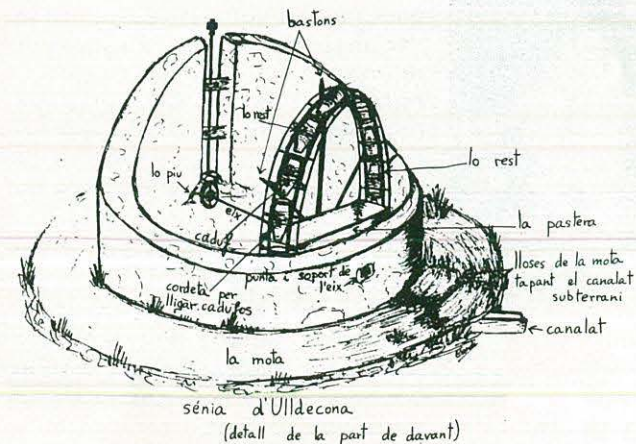
LES SENIES

Una de les més grans necessitats del home en tots els temps per la seva subsistència, ha estat el fet de tenir aigua suficient. A mesura que passaven les cultures i les civilitzacions, s'ha anat perfeccionant el sistema d'aconseguir-la. Van ser els àrabs, al pas per les nostres terres, els qui ens van ensenyar com es podia traure l'aigua de dins d'un pou.

El nostre terme té unes zones on hi ha més pous, degut a que el subsol és més adient per haver-hi aigua: Al "Pasfangós" que són aiguamolls, per sota el poble que és argilenc i als "Bacallanos" on hi han unes venes i corrents d'aigua soterrànies.

Tan ara com abans, per fer un pou, el que calia primer que res, era cercar una persona ja especialitzada anomenada *saori* i que proveïda d'un aparell que solia ser un pom de metall lligat a una corda, arribava al lloc determinat, i si l'aparell es movia o voltava depressa (per cadascú era diferent) volia dir que allí havia aigua.

Llavors un equip de "poveros" es disposaven a excavar amb pics, traient la terra amb llaona i cabàs. Per pujar els cabassos a la superfície, quan ja eren molt avall, ells mateixos es construïen un torn, que estava format per un cilindre de fusta que es recolzava en dos cabirons o puntals verticals i que es col·locava a la boca del pou. Sobre la barra redona es posava una corda on es lligaven un o dos cabassos i per mig d'una maneta, manubri o volant, i fent un moviment de rotació, s'anava baixant. Quan un pujava plé, baixava l'altre buit.

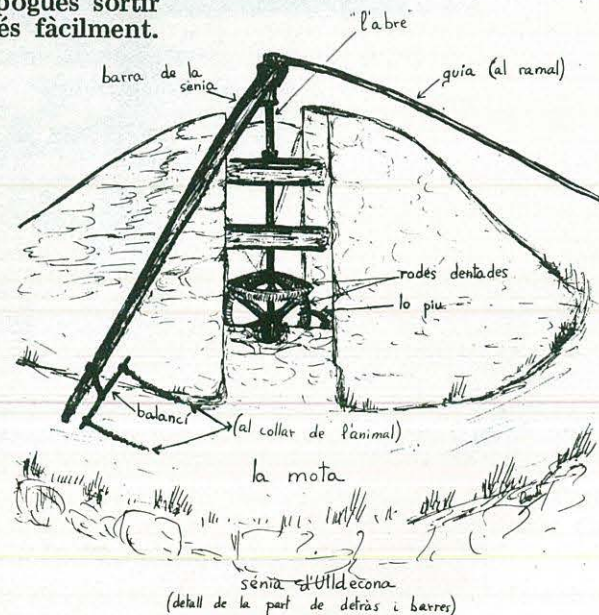


Acabat de fer el pou es col·locava el mecanisme de la senia per a poder traure l'aigua. Més antigament estaven fetes de fusta, però després van ser de ferro. Constava d'una roda dentada horitzontal que donava voltes, moguda per un animal. Tenia un *piu* que al voltar la roda feia un sorollet molt característic i que abans es sentia molt quan s'anava pel camp. Aquest *piu* servia per a frenar el mecanisme quan l'animal es parava.

Amb aquesta roda engraven les dents d'una altra roda vertical unida per un eix a una altra roda molt més gran que, al rodar, movia una sèrie de *cadufos* disposats al llarg d'un *rest*, la part inferior de la qual anava submergida dins l'aigua del pou. Perquè lo rest no sortís de la roda, aquesta, tenia uns sortins als costats, que solien anomenar *bastons*.

Lo rest eren unes cordes molt grosses, a manera de corda sense fi, on es lligaven los cadufos, a una distància, aproximadament, de 15 a 20 cm. un de l'altre, per mig d'unes cordetes més primes i que s'anomenaven "*cordetes de lligar cadufos*". Era tot un art el saber-ho lligar correctament. La quantitat de cadufos depenia de la llargada del rest i per tant de la profunditat del aigua del pou.

Lo caduf era un recipient allargat fet d'argila, més ample de la meitat de la panxa del recipient fins a la boca i que al fons portava un foradet perquè al arribar a l'aigua pogués sortir l'aire i omplir-se més fàcilment.



Al costat de la roda gran, hi havia un dipòsit en forma rectangular, anomenat *pastera*, que estava fet amb pedres i rejoles. Allí anava queient l'aigua que els cadufos pujaven del pou. Des d'allí sortia per mig d'un canalat fet de teules o de pedra i es distribuïa per la finca a regar.

La roda horitzontal, pel centre, es prolongava cap amunt en una barra de ferro anomenada *l'arbre* i que per l'extrem lliure sostenia dues barres de fusta. La superior més prima anava a parar davant l'animal; era la *guia*, a la que se li lligava el ramal. La de baix, molt més grossa i forta, era la *barra de la senia*. Anava a parar darrera l'animal i era la que arrastrava la bèstia per mig de dues cordes que li sortien del collar, es lligaven a cada extrem del *balanci* (fusta horitzontal i de més amplada que el cos del animal) i aquest s'unia per una altra corda a la barra.

El balanci era perquè l'animal pogués treballar millor, igual que el posar la corda que arrastrava la bèstia, i que anava pel seu costat a la banda de fora, més fluixa perquè no li rocés i es fes mal.

Perquè no s'emborratxés l'animal, se li posaven unes ulleres fetes de palma de fer cabassos o d'espart que se li lligaven al cap amb unes corretges de pell.

Entre les dues barres, la guia i la barra, hi havia una distància d'un quart de volta, és a dir, 90°

Les sènies estaven disposades perquè l'animal voltés cap a la dreta; encara que es té memòria d'una senia que ho feia cap a l'esquerra.

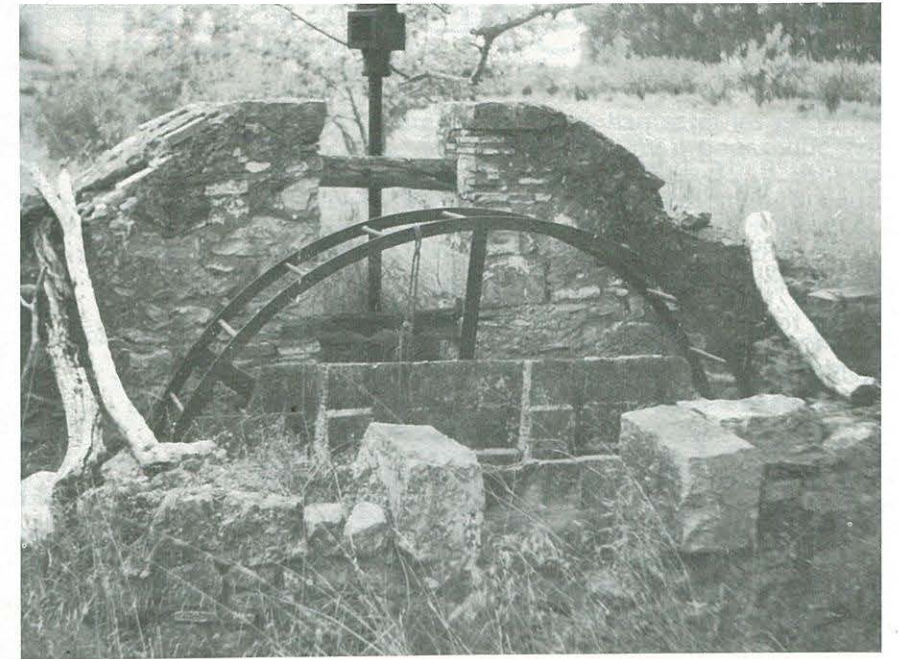
Tot el terreny que xafava, o sigui, el voltant del pou era la *mota*.

Alrededor de la senia es construïa una barana per a protecció en forma ovalada o redona. Per la part de l'arbre es feia més alta i aquest es subjectava amb dos cabirons. De vegades es feia una mena de caseta per guardar els cadufos, les ulleres o altres objectes. També servia per a resguardar-se quan plovia. En alguns casos fins i tot, es tancava amb una porteta.

Se solia construir, de vegades, al costat de la senia, una bassa o safareig per posar aigua si no es volia regar en aquell moment o bé per a les dones fer la *bugada* més còmodament que a les seues cases.

Per protegir del sol l'animal, es plantaven arbres que es fessin molt grans, com figueres, *anoguers*, etc., i per tant que donessin força ombra, que també aprofitaven els pagesos per a descansar després de dinar.

Avui ja quasi totes les sènies que hi ha pel nostre terme són derruïdes, degut a que ja no es fan servir. Algunes encara conser-



ven el ferro, altres només hi queda al pou i n'hi ha que fins i tot està tapat.

Aproximadament, als anys 30, que era potser quan s'en van construir més, aquí a Ulldecona hi havia un taller on es feien tots els mecanismes explicats abans. Era del manyà-mecànic Francisco Guarch Ferré (Lo

Capellé) i estava situat al carrer Major a la casa que avui porta el número 180.

Per a recordar com era una de les coses més necessàries que durant molts d'anys han format part de la vida del nostre poble, seria força interessant que en algun lloc es reconstruís alguna senia i es conservés com a museu.

FESTIVAL INFANTIL

El passat dissabte, 13 de juliol, a dos quart de set de la tarda, el C. C. R. va organitzar un festival infantil, per a tots els nens del poble. L'espectacle tenia la novetat de l'actuació del Mag-il·lusionista ENIGMA i els pallassos TONI I CAPRANI, amb els quals tots els infants ho van passar ibomba! Cal dir que el C. C. R. està organitzant festivals infantils des de ja fa molt temps i sempre amb la col·laboració de gent del poble, però aquest any hem cregut oportú portar aquestes atraccions de fora a pesar de les despeses econòmiques que representen. Així s'ha variat un poc, i pensant que això els agradaria als infants.

Els comentaris han estat favorables i tothom va sortir molt content, petits i grans van passar una bona estona.

Volem agrair la col·laboració en l'organització del festival a les següents persones: Dolors Sauch i Candi Minguet.



Festival infantil

LA NOSTRA GENT

AVUI:

VICENT AUBA I DOMENECH

En aquest apartat "La nostra gent", avui, hem volgut parlar amb el "tio Vicent", el qual fa pocs dies va rebre un merescut homenatge per haver donat tot el seu amor a la música i a la gent nostra.

—COM ES VA INICIAR LA SEVA AFECCIÓ MUSICAL?

—Des de molt jove em va agradar la música, sobretot els concerts. La meua afecció va començar escoltant a les bandes de música i a les corals que hi havien a Ulldecona i així a poc a poc em vaig anar introduint dintre aquestes entitats.

—QUINS MESTRES VA TENIR?

—Vaig començar amb José Esteller "L'Hereu" que era director de la banda. També vaig cantar al costat del Sr. Joan Moreira, director i fundador de l'Orfeó Montsià; un altre director que recordo va ser el Sr. Soler. M'agradaria però recordar que vaig ser un autodidacta, els mestres sols van ser per a mi directors i guies però jo sol m'ho vaig fer tot.

—QUIN AMBIENT MUSICAL HAVIA AL POBLE, EN AQUELL TEMPS?

—Com ja he dit estava la banda i l'Orfeó. L'ambient musical no era massa favorable a la banda que estava bastant pobre; l'Orfeó estava molt viu i l'ambient que hi regnava era prou acollidor. En general, no hi havia un ambient massa positiu però ens ho passàvem bé.

—RECORDA ALGUNES PERSONES D'ULLDECONA QUE S'HAGIN DESTACAT PEL SEU AMOR I DEDICACIÓ A LA MÚSICA?

—Recordo a molta gent que ha estimat molt la música, però no m'agradaria deixar-me ningú, així que no els anomenaré. També m'agradaria parlar d'aquells nens petits que van començar a estudiar solfeig amb mí, a l'Orfeó, i que ara han aconseguit ser quelcom en el món musical: Fernando José Guarch, M.^a José Badía, Miquel i Tere Rodrigo. També voldria destacar a totes les persones que en algun moment s'hagin dedicat a la música en general, ja que tots són per a mí, importants.

—SOBRE QUE VERSA LA SEVA OBRA MUSICAL?

—La meua obra està i ha estat centrada sempre en l'Orfeó i durant algun temps en la banda.

"No he estat mai un compositor conegut, però m'ha agradat sempre fer arranjaments a les peces que cantem.

"Pot ser allò més important ha estat l'ensenyament musical que he portat a terme al poble d'Ulldecona.

—QUINS SON ELS SEUS COMPOSITORS PREFERITS?

—M'agraden moltíssim Beethoven, Bach, Haendel i Verdi, encara que hi ha pocs que em desagradin. En el camp de la sarsuela, Vives, Guerrero, Caballero i altres que no recordo.

—DONI'NS UNA VISIÓ GLOBAL DE LA TASCA MUSICAL DEL POBLE, AVUI.

—Actualment no ens podem queixar, ja que la gent respon a les activitats musicals. Pot-ser caldria prendre consciència de que el futur musical, serà allò que nosaltres estem plantant ara. També m'agradaria cridar l'atenció de la gent jove, sobretot els nois.



—ENS PODRIA DONAR LA SEVA OPINIÓ SOBRE DIFERENTS TIPUS DE MÚSICA: GREGORIA, POLIFONICA, POPULAR, CLASSICA, JAZZ, ROCK?

—El cant gregorià no m'atrau massa, la polifonia és per a mí la millor música que existeix. La cançó popular és maca i l'hem de conservar perquè respon als nostres sentiments; també la música clàssica m'agrada. En quant al jazz i al rock no sé què opinar, perquè no ho coneixo, encara que crec que no m'agradaria.

—QUINES ALTRES AFECCIONS TE?

—La música ocupa tot el meu temps, però també m'agrada molt anar al camp.

—DE QUINES AGRUPACIONS MUSICALS HA FORMAT PART?

—De la Colla Artística, Orfeó Montsià, Banda local de Música, i com no, Orfeó Ulldeconenc.

—EN QUANTES OCASIONS HA FORMAT PART DE LA BANDA, BE COM A MÚSIC, BE COM A DIRECTOR?

—He format part de la Banda en dues ocasions, una com a músic, tocant el clarinet i l'any 1932 com a director. En total, durant 22 anys.

—QUINES ACTIVITATS PORTAVA A TERME LA BANDA?

—Com actualment: escola de música, "passacalles", concerts i els assajos.

—EREN UN GRUP MOLT NOMBROS DE MÚSICS?

—Com ja he dit en altres ocasions quan jo la vaig agafar érem una vintena i en un any vaig preparar 40 músics nous.

—PARLE'NS DEL MESTRE MOREIRA.

—Ho puc dir amb poques paraules: era un home molt valent i incansable. Ell sol va aconseguir reunir 350 cantaires. Als assajos suava notes i d'ell vaig aprendre a formar i a mantenir el nostre actual Orfeó.

"Més coses: Va venir a treballar com a comptable a una fàbrica de sansa que hi havia passada la bassa de Montsià. A Tortosa, la seua ciutat natal, havia fundat l'Orfeó Tortosí i un grup d'ulldeconins entusiastes el van visitar perquè es fundés a la nostra vila.

"Tinc que recordar que ja anteriorment els brots musicals havien estat una realitat amb l'organista Mossén Mulet, que va fundar la "societat Coral Montsià".

"Per Pasqua de 1920 un altre grup continuà l'obra de Mossén Mulet per a arribar al 1922 en que es fa l'esmentada visita al Sr. Moreira.

"Al març de 1922 té lloc la primera reunió i tot seguit els primers assajos al anomenat "Café de la Viuda".

—COM ES VA INICIAR LA COLLA ARTÍSTICA?

—Erem 4 amics que teníem molta gràcia per a cantar: Joaquín Virgili, Alfredo Favaró, Vicent Barrera i jo que vaig ser qui la va formar. A més jo cantava al Orfeó Montsià. Després s'hi va afegir més gent.

—QUINES PECES SOLIEN INTERPRETAR?

—Cantàvem sardanes, caramelles, "La doncella de la costa", "Pescadors", "Flors de maig..." i altres obres catalanes.

—ON I QUAN FEIEN ELS ASSAJOS?

—Assajàvem per les nits al camp, a les eres on "trillaven" el blat, asseguts a la palla cantàvem. Vam durar uns 10 ó 12 anys.

—TE ALGUNA COSA CURIOSA QUE RECORDAR?

—Lo més curiós era la forma d'assajar; no recordo massa anècdotes, però fa tants anys!

—PARLE'NS DE L'ORFEO MONTSIA I DE L'ORFEO ULLDECONENC.

—El reglament de l'Orfeó Montsià, amb els seus estatuts, data del 23 de maig del 1922. El seu primer domicili és al Teatre Ateneo d'Ulldecona. Després i amb gran col·laboració s'arriba a construir un edifici-teatre al carrer Major. Els seus fins són: fomentar la instrucció i cultura artístic-musical seguint el camí de l'obra iniciada pel fundador de les Societats Corals, J. Anselm Clavé; estrényer llaços d'unió i fraternitat entre els seus socis, i que sigui un exemple per a glòria i esplendor de la Vila d'Ulldecona i honre la seua gent.

"Desapareix amb els sucesos de l'any 1936.

"L'Orfeó Montsià no tenia pot-ser la tècnica de l'Orfeó Ulldeconenc, però ens sentíem tots molt a gust. L'Orfeó Ulldeconenc és una cosa a la que vull molt i sols us podria dir elogis.

—EXPLIQUE'NS LA HISTORIA DE LA FUNDACIÓ DE L'ORFEO.

—Va ser fundat l'any 1945. A una excursió al pantà va sortir la idea. La Colla Artística ens vam trobar amb un Orfeó de Santa Bàrbara i vam decidir de fer la nostra "colla" més gran i ho vam aconseguir.

—QUAN VA INICIAR LA SEVA TASCA DE DIRECTOR DE L'ORFEO ULLDECONENC?

—Vaig començar l'any 1947 i he aguantat fins ara. De fet vaig començar el dia 10 de gener del 1947 fundant "La Agrupación Artística Musical de Ulldecona" a la casa n.º 10 del carrer anomenat General Sanjurjo (que era on jo, i la meua família, vivíem). Aquesta agrupació va formar un "coro" d'hòmens que el dia 15 del mateix mes, per la nit, començà el primer assaig amb 15 coristes.

"Al mes d'abril l'Agrupació va crear un Quadre Escènic del qual la primera obra fou el sàinet: "El Asistente del Coronel".

"El 12 d'agost del 1948, creava el "Orfeó Agrupación Artística Musical de Ulldecona" (Orfeó A. A. M.) i aquest mateix dia, a les 11 de la nit, va començar el primer assaig al local del cine "Savoy", antes Ateneo, al carrer anomenat allavontes, Legión Cóndor (Carrer Comerç) amb les següents obres: "Virolai, Himne a Nostra Senyora de Montserrat", de Josep Rodoreda i la sardana "Marinada", d'Antoni Pérez Moya. Al primer assaig van assistir 12 hòmens i 16 senyorettes i tiplets.

"El 18 d'octubre del mateix any, 1948, a les festes majors de la nostra benvolguda Ulldecona, donàvem el primer concert a la Plaça de l'Església, amb una massa coral de 130 veus mixtes i acompanyats d'una selecta orquestra.

"Més tard, l'any 1950, vam sol·licitar del Govern Civil de la Província, el canvi de nom pel

de "Orfeó Ulldeconenc" que és com se diu actualment.

—QUINES PECES HAN ESTAT MES ACCEPTADES?

—Fins ara les sardanes han estat les peces més acceptades. Però les peces més bones que hem cantat són: "Els Mesias", de Haendel (L'Al·leluia i l'Amén), "Les danses guerreres", de Borodín, "L'Himno a l'alegria", de Beethoven i altres que no recordo.

—EN QUINA OCASIO ES VA SENTIR MES REALITZAT COM A DIRECTOR?

—La gent del meu Orfeó sempre m'ha fet sentir realitzat, ja que m'han ajudat sempre i això recomforta. Però m'agradaria resaltar els viatges i actuacions a Madrid:

"Ens van seleccionar per assistir a les Demostracions Sindicals del primer de maig dels anys 1964, 1967 i 1971. A més va ser molt significativa la nostra presència a Televisió Espanyola i l'assistència al "Saló de Exposiciones y Congresos del Ministerio de Información y Turismo" sota el tema "Poesía y Música de la Navidad", organitzat per la "Obra Sindical de Educación y Descanso".

"Anteriorment, l'any 1952, havíem assistit al Congrés Eucarístic Internacional de Barcelona.

—QUINES VEUS HAN DESTACAT MES?

—En primer lloc la meua esposa Dolores Vericat, una bona veu i una música excel·lent.

"En general la gent de l'Orfeó té i ha tingut bones veus. No m'agradaria dir noms i deixar-me gent, però també voldria anomenar la meua neta Núria Sanjuan, o millor dit les dues netes Dolors i Núria, així com la meua filla Lolita Aubà.

"Totes les noies de la Coral Polifònica canten meravellosament i la gent de l'Orfeó també, cadascú en la seua corda i en el seu paper.

—CREU QUE EL JOVENT TE INTERES EN PARTICIPAR DINS LA MASSA CORAL?

—Sempre he dit que el jovent està massa al marge d'aquestes coses, encara que no es pot generalitzar, ja que nosaltres tenim una vintena de noies joves. No puc dir el mateix dels nois, sols n'hi ha un que no arriba als 25 anys. Des d'aquí faig una crida al jovent per a que no deixi morir les entitats.

—ON ES TROBA MES A GUST, DIRIGINT UNA BANDA O UNA MASSA CORAL?

—La massa coral m'omple més. De totes formes tot allò que es diu música m'agrada i dirigir per damunt de tot.

—CREU QUE L'HOMENATGE HA ESTAT UN REFLEX FIDEL DE LA SEVA OBRA?

—Ha estat un homenatge molt complert, fet amb amor i sentiment, tant per part de la Banda, com els Rossinyols i l'Ajuntament, com per la gent de l'Orfeó i en particular la Junta Directiva. Va ser un dia meravellós on el poble a qui estic molt agraït i els amics de fora i de casa em van demostrar que represento alguna cosa.

"Voldria agraïr a tot el poble el respecte i l'afectivitat amb que sempre m'han tractat i encara que "nadie es profeta en su tierra", jo al meu Orfeó si ho he estat.

* * *

Li agraïm les seves respostes i el felicitem sincerament sabent que la seua obra, com a fruit del seu esforç, és continuada, a més, sota una bona direcció: la de la seua neta Dolors.

CONEIXEM ELS NOSTRES AUTORS?

* LLORENÇ VILLALONGA

Vida. — Procedent d'una antiga i il·lustre família rural, el mallorquí Llorenç Villalonga (1897-1980) estudià medicina i s'especialitzà en Psiquiatria, ocupació professional que compartí amb una intensa dedicació a la literatura.

Amb el pseudònim de "Dhey", en el període anterior a 1936 publicà una novel·la en català, una altra novel·la i alguna peça teatral en castellà i, sobretot dugué a terme una àmplia activitat periodística en la segona d'aquestes dues llengües, que derivà sovint en sorolloses polèmiques. Fundà la revista "Brisas" (1934-1936), mostra de la seva atenció per les darreres novetats del pensament europeu. La seva actitud independent, exaltadament crítica, li reportà l'enemistat de bona part de l'intel·lectualitat mallorquina de l'època. En esclatar la guerra civil traslladà el seu domicili de Ciutat de Mallorca a Binissalem, on la seva dona, amb qui es casà aquell mateix any, era propietària d'una finca. El 1939 torna a Palma, on visqué fins a la mort. El gruix més important de la seva producció ha estat publicat durant la postguerra. De fet, Villalonga fou un escriptor pràcticament desconegut pel públic català fins a la publicació de "Bearn" (1961), que és la seva novel·la més important.

Visió global de l'obra. — L'obra de Llorenç Villalonga s'explica en funció de la seva terra, Mallorca, i del seu origen social, l'aristocràcia illenca, i gira al voltant d'una creació mítica, Bearn, que culmina en la novel·la del mateix títol. La guerra civil espanyola (1936-1939) i la segona guerra mundial (1939-1945) episodis tràgics que significaren, a nivell personal, l'ensorrada definitiva del món del novel·lista, propiciaren la gestació, lenta i complexa, del mite. Dins aquest procés, Villalonga transformà idealísticament Binissalem en Bearn, identificà la ruptura històrica del 36 amb la de l'any 1789 i aleshores enriqué el mite amb tota la seva formació i el seu temperament d'home il·lustrat. Admirador entusiasta de la cultura de la Il·lustració, l'escriptor considerà el segle XVIII francès com l'època històrica més madura de la societat europea. Cal dir però, que la identificació entre 1936 i 1789 fou possible perquè Mallorca no havia sofert els grans trasbalsos derivats en gran part, de la revolució industrial del segle XIX. Així a diferència del Principat, la classe dominant de l'illa era l'aristocràcia, no pas la burgesia, fet que explica, en gran mesura, la pervivència d'una estructura socio-econòmica semifeudal. Amb les grans convulsions bèl·liques del segle XX, a escala local i mundial, aquest món arcaic (Bearn) començà a esfondrar-se i l'arribada massiva del turisme en precipità la ruïna definitiva i irreversible.

Villalonga contemplà i visqué directament aquest procés, que elaborat míticament, esdevingué un dels eixos al voltant dels quals feu girar la seva producció literària.

Amb tot, en les narracions de preguerra Villalonga havia iniciat ja la construcció del mite, bé que el to satíric que adoptà en aquesta època, contrasta amb l'actitud elegiaca visible en la producció posterior a 1939. Així, mentre que "Mort de dama" (1931) és la carieatura esperpèntica d'un món tradicional en vies d'extinció, "Bearn" (1961) n'és la idealització mítica. El tall brusc de 1936 explica perfectament el canvi en el tractament literari del tema. En la postguerra, aquell món ja havia desaparegut i Villalonga no podia fer altra cosa que evocar-lo. Els personatges de les seves novel·les, per tant, basats en figures reals en molts de casos, tipifiquen les actituds i les angoixes d'una classe social en procés de liquidació. En descriure'ls, la novel·la de Villalonga esdevé plenament psicològica.

Dos escriptors francesos, Marcel Proust i Anatole France, influïren especialment en l'escriptor. El primer, sobretot, autor d'un cicle novel·lístic titulat "A la recherche du temps perdu", d'intenció paral·lela a la de Villalonga, esdevé el model més seguit. Al seu costat, tot trascendent-les i superant-les, Villalonga aprofità algunes de les tècniques del quadre de costums mallorquí.

Altres novel·les. — "Flo la Vigne" (1974) analitza l'enfrontament entre un home vell, racional i culte i un jove intuïtiu, en etapa de formació, que fa de la justícia i de la societat la seva moral. "La Lulú" (1970) i "Lulú regina" (1972), "Les ruïnes de Palmira", "El misantrop" (1972), "La gran batuda" (1968) i "Andrea Victrix" (1974) reflex humorístico-tràgic d'un deshumanitzat futur.

Narrativa curta. — En conjunt els contes de Villalonga es mouen en un pla ideològic i són construïts damunt d'un seguit de referències culturalistes. Solen reflectir imatges de l'època històrica de la seva preferència: el món setcentista, aristocrata i decadent de la cort real francesa.

Dos reculls inclouen les narracions curtes: "El lledoner de la clastra" (1958) i "De fora Mallorca" (1966).

El teatre. — L'activitat dramàtica de Villalonga és subsidiària de la seva obra narrativa, de la qual recollí temes, personatges i situacions: "Faust" drama basat en la primera part de "Bearn" i "A l'ombra de la Seu" basat en "Mort de dama".

Allò més característic de Villalonga en el terreny teatral són les dues sèries de "Desbarats" (1965), obres breus i esquemàtiques que, no pensades per a la representació, eren destinades a ser llegides en un cercle limitat d'amistats. Les dues sèries presidides per la figura de la marquesa vídua de Pax (coneguda per "Mumare"), coincideixen en l'utilització de tècniques grotesques i esperpèntiques dins un to sarcàstic i una visió deformada de la realitat. La segona sèrie, a més, incorpora la denúncia de la inutilitat del progrés i de la falsedat de la vida moderna.

PARTICIPA!!!

Podeu seguir enviant les vostres col·laboracions al C. C. R. Poseu en un sobre tancat el vostre nom i adjunteu-lo al treball. L'escrit guanyador serà publicat respectant l'anonimat si l'autor ho desitja.

S'estableixen dos premis de 1.500 i 1.000 pts., respectivament, per als dos millors escrits.

Entrega de treballs fins al dia 20 de setembre.

— **TEMA: "UNA OMBRA A L'ESTIU"**

ES FA FOSC...

Comença la calma després d'un dia tan llarg, tan apretat, tan boig, tan calorós i hi podríem afegir uns quants "tan" més que no sobriarien en absolut.

Estem cansats! D'ençà que el despertador es deixa sentir, el nostre cos, com una mena de robot, es posa en marxa i... apà! ja no cal parar ni un sol moment. Cada dia es repeteix la mateixa rutina: cal preparar això, hem d'anar a comprar allò altre, s'han de fer el llits, s'ha de treure la pols, cal rentar, cosir, fregar, ja és l'hora de fer el dinar, el sopar i un seguit d'activitats que es faria inacabable. Així ens va passant un dia rera l'altre. Es curiós, quasi bé no ens cal ni pensar, perquè ens movem per inèrcia, per rutina...

Cal dir però, que no ens queda gaire temps per realitzar aquesta "funció vital" tant important, el nostre programa diari és massa apretat.

Malgrat tot, de tant en tant, m'agrada cercar en el temps una petita estoneta i la trobo, ja ho crec que la trobo!, encara que això em supose no prestar tanta atenció a allò que estic fent en aquell moment. Es el cas d'avui. Avui, necessitava pensar, reflexionar, trobar-me una mica a mi mateixa i entre peça i peça de roba que les meves mans van estenent als fils del terrat, em pregunto si val la pena aquest córrer desesperat de cada dia, si no seria millor emprendre les coses amb més calma i serenitat, per què no intentem viure més conscientment?

Es la fosc, la brisa és tèbia, fa de bon prendre. L'espectacle que ofereixen els últims raigs del sol és fascinant, pareix com si el cel, de sobte, anés a estallar en flames. L'escenari és propici per a deixar-se endur pels pensaments, que bé si està!

Sento com els últims carros i tractors van tornant cap a casa, el dia ha estat dur i tant el pagés com l'animal cal que repose, demà serà un altre dia!

Es va fent cada cop més fosc i al meu carrer van apareixent colles de veïns que surten a prendre la fresca i comencen a xerrar i xerrar de no importa què, perquè és així com se ho passen bé, dient coses que no tenen cap transcendència.

Es fosc ja, al cel les primeres estrelles, mandroses, van obrir els ulls, ara l'una a l'altra...

M.^a CARME

QUAN ES FA FOSC

Quan es fa fosc veig els topants del carrer meu si cal, més grans. I les persones desdibuixades pels carrerons envers les cases. L'ombra s'esmuny del fanalet cercant teulades on milers d'ulls miren al cel i al punt, miolen. I el guardabarrí prenent la porra mente, l'ocell l'horitzó esborra. El darrer badall tanca la boca del dolç minyó, i dalt s'ajoca cansat el gall. Les llars perdudes es fan més grans i les petjades se'n van, se'n van. Quan tot és fosc em pren el cor veure en els barris només records. Jo, del nou dia sóc amatent, mentre la ploma dibuixa i sent.

JOSEP

JMS ELECTRONICA
Joan Miquel Subirats Castell c/ Major n. 153 tel. 72 06 38 - Ulldecona



No ho Subti...
en el camí de la seva seguretat

Automòbils, Incendi, Robo, Individual, Incendis de Collites, i la seva darrera novetat: VIDA, amb participació en els beneficis

Delegat a Ulldecona: PERE SANS i ARASA
Sant Antoni, 8 - Telèfon 72 03 37



PAPELERIA
Mayor, 91
Telèfon 72 00 24
TALLER
Montemolín, 15
Telèfon 72 03 11
ULLDECONA (Tarragona)



JUGOS-BOL

Avda. Salomón, 20
Tel. 720662

ULLDECONA

RESTAURANTE "BARBACOA"

- ZUMOS DE FRUTAS NATURALES
- CLUB DE BOLOS
- SALA DE REUNIONES
- SALON PARA BODAS Y BANQUETES
- RINCON DE JUEGOS

Local con aire acondicionado



SECCIO DE TEATRE

CURSET D'INICIACIO AL TEATRE

C. C. R.

Nosaltres no hem après a fer teatre en els llibres. Un dia, vàrem pujar dalt de les taules i ens encisà allò de poder convertir-nos en altra gent, en altres sensibilitats.

Ara hem après de forma teòrica tot allò que vam experimentar dalt de l'escenari inconscientment i ens hem adonat que encara ens agrada més: quan a la intuïció li uneixes el treball i l'artifici, la feina és més ben feta, se li troba més bon gust.

Nosaltres voldríem que la tasca que hem dut a terme no es limités al nostre ús personal i per això és que hem desenvolupat durant aquest mes de juliol un curset d'iniciació al teatre per als més joves que també es senten inclinats i encisats per la representació teatral. Hem disfrutat amb els nois i noies que han participat. Ells, creiem que n'han tret profit i per això seria bo de continuar aquesta tasca amb la col·laboració del CENTRE CULTURAL.

El pròxim mes d'agost tenim previst un nou curset d'iniciació teatral a Sant Carles de la Ràpita que serà semblant al que ja hem realitzat.

De ganes de treballar en tenim perquè estimem el teatre i això precisament és el que volem transmetre als joves: el teatre a Ulldecona ha d'avançar, però necessàriament les coses ben fetes necessiten treball i amor.

JUANJO SANS
ENRIC BOSCH

JOAN MARTINEZ
VICTOR VIDAL
ROSA POY



Murada de Baix, 105 - Telèfon 72 02 51

ULLDECONA
(Tarragona)

El millor dependent del món



"EL MILLOR DEPENDENT DEL MÓN"

(De Francesc Lorenzo i Gàcia)

Darrera un teló hi pot haver qualsevol cosa: per això el teatre és tan gran.

S'apaguen els llums. Es senten els darrers sorolls a la sala. S'inicia l'espectacle. Aquesta, és nit d'estrena al poble i, per tant, és una nit molt especial per als comedians: ara és el moment d'oferir el fruit del treball, el fruit de l'assaig. Tothom, dalt de les taules espera l'aplaudiment final, el premi més desitjat per a l'artista.

Novament la màgia ha sorgit efecte: un munt de capses de cartró i "més de mil americanes" i l'escenari s'ha convertit en la millor botiga de teixits per a "El Millor dependent del món".

Les situacions còmiques són ben rebudes per la sala. Gent gran i menuda riu les gracioses ocurrences d'aquest dependent mig-boig, mig-entranable que té l'encant d'un infant. I veiem alhora a un seguit de personatges que semblen trets d'una pel·lícula del cinema mut; uns dolços i tendres, els dos enamorats, altres superbament ridículs com l'estirat prenent Vicenç, personatges cridaners i cursis, plens de vida, plens de farsa...

La nit avança i la comèdia ja arriba al fi. Després d'un recorregut quasi totalment còmic, l'obra ens ofereix un acabament entenedor com el propi Esteve, el dependent enginyós i foll al que el públic va estimant cada cop més. El teló es tanca. L'última rialla i per fi, l'esperat aplaudiment. Els comedians ho han aconseguit.

I així, com ells, com els que aquella nit d'estiu "van triomfar" (entengui's l'expressió), com en Juanjo, na Dolors, n'Eduard, na Elvira, na Tere, en Benjamín, n'Elies i en Joan-Manel, tots els que som dintre d'aquest món encisador del teatre esperem també el reconeixement d'aquest públic del nostre poble en altres nits d'estiu. Perquè volem sempre que allò que fem, us agradi també a vosaltres: "Crear sempre per al nostre poble", ja ens ho repeteix prou en Pere Sans, provar de fer cultura entre tots.

SABIES QUE...?

* L'ORACLE DE DELFOS

El caràcter essencial dels oracles grecs era el d'ésser localitzats, fixats en un punt determinat. La facultat d'endevinar es reservava al propi déu i sols hi han uns sacerdots especialitzats en aclarar i fer comprensibles les enigmàtiques paraules, que comunica la divinitat. Es pot dir que els oracles verbals (sense l'intervenció dels morts o dels somnis) eren atribuïts a Apol·lo, que va fundar l'oracle de Delfos.

Apol·lo va davallar de l'Olimpi després de recórrer nombrosos països decideix establir-se a Krisa, al peu de la muntanya Parnàs. A poca distància brolla una font on havia viscut abans Piton, un drac femella del qual havia tingut cura Tifon, monstre nascut d'Hera en un dia de còlera i que havia desolat la comarca fins que va ser mort per Apol·lo.

Una vegada elegit el lloc, Apol·lo buscà els homes necessaris per al sosteniment del culte, veié un vaixell amb mariners cretencs de Knossos, i transformant-se en un dofí es dirigeix cap al vaixell i el portà cap a Crisa. En arribar-hi es transformà en un bell adolescent, els digué qui era i els féu aixecar un altar sota la seva advocació. Després els portà al Parnàs, al temple ja existent, que havia de convertir-se en la seva mansió predilecta i els prometé una vida confortable mitjançant els presents dels devots que vindrien a visitar el santuari per a consultar l'oracle.

La sacerdotisa que tenia al seu càrrec l'interpretació dels oracles se'n deia Pitia (per pertànyer al servei d'Apol·lo Pitio), encara que, en un principi, eren els devots els qui interpretaven l'oracle en posar-se al damunt d'un badall del qual sortia un vapor fred que produïa un deliri momentani. En un principi les Pities eren joves, però després d'un escandalós rapte,

efectuat per un tal "Echecrates de Tesàlia", es va preferir dones més madures (més de cinquanta anys).

Per a consultar l'oracle es començava per ofrenar un sacrifici a fi de conseguir unes condicions adients. Per a conèixer les disposicions d'Apol·lo, es tenien en compte els senyals que proporcionaven els sacrificis oferts pels consultants. Els sacerdots els examinaven amb molta cura i quan la prova no era conclouent, es deduïa que el déu no volia pronunciar l'oracle aquell dia. Els consultants entraven, llevat de casos especials, per l'ordre que la sort els havia designat, passaven les consultes verbals o escrites a la Pitia, mitjançant un dels profetes, i esperaven la resposta en una càmera propera.

Els profetes, que així es deien els sacerdots d'Apol·lo, acompanyaven a la Pitia que procedia a una sèrie de purificacions i ablucions i bevia aigua de la font Cassòtide, mastegava després unes fulles

de lloer i era portada a l'interior del temple i posada al damunt d'un tripode col·locat enmig del badall. Un o dos profetes es posaven prop d'ella i recollien les paraules incoherents que deia entretallades d'exclamacions i convulsions, després les interpretaven a la seva manera i les posaven en vers. De vegades l'èxtasi de la Pitia prenia un caràcter tant violent que produïa la seva mort.

Aquests sacerdots, que estaven al corrent dels assumptes de Grècia i del consultant els hi donaven una interpretació raonable; amb els casos difícils donaven una resposta ambigua.

En un principi la Pitia només consultava una vegada a l'any, en arribar a l'equinocci de primavera, després una vegada al mes i quan el crèdit de la Pitia era més gran, una vegada al dia menys els dies nefastos o de mal auguri. Existien llavors dos Pities que es tornaven i una tercera de reserva per als casos de malaltia o excés de treball.

Naturalment com tota institució humana, a l'emparedat de l'oracle de Delfos, es van cometre molts abusos, la qual cosa originà que es posés en dubte la realitat i veracitat de la pretesa inspiració divina.

